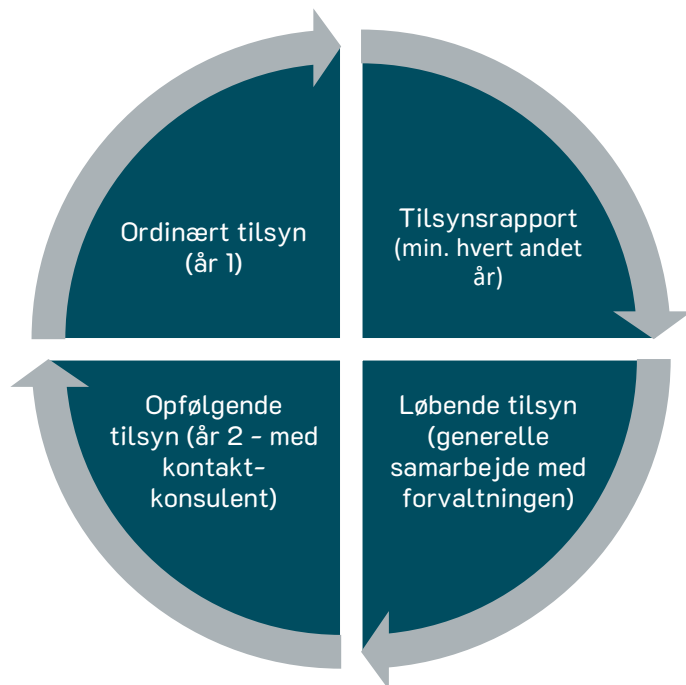


Tilsynsrapport

Pædagogisk tilsyn
Grønnedalen, 7. oktober 2024

Ordinært tilsyn Grønnedalen



Dagtilbud: Grønnedalen

En aldersintegreret daginstitution med 36 vuggestuebørn og 68 børnehavebørn.

Uanmeldt observation: 30. september 2024 kl. 12.30-15.00

Tilsynsførende: Lisbeth Overgaard Friis

Leder deltog også i observationerne

Tilsynsmøde: 7. oktober 2024 kl. 8.30-10.30

Ledelse: Birgitte Rasmussen (leder), Louise Bjerremann Stjernholm (pæd. leder)

Medarbejdere: Christina Kjøller (pæd. + AMR), Louise Christensen (pæd.)

Forældrebestyrelse: Katharina Pedersen

TCBU: Annette Beck Hansen (pæd. rådgiver)

Forvaltningen: Heidi Haastrup (konsulent for ledelse og pædagogisk udvikling), Lisbeth Overgaard Friis (konsulent for pædagogisk kvalitet og tilsyn)

Tilsynsrapportens indhold:



Det pædagogiske tilsyns formål, metode og kvalitetsforståelse



Samlet konklusion og vurdering af den pædagogiske kvalitet, herunder udviklingstemaer



Konkret information om dagtilbuddets pædagogiske tilsyn



Eksempler på observationer: Fysiske omgivelser, relationer, leg og aktivitet

Rapportens form og indhold er:

- Målrettet dagtilbuddets ledelse og medarbejdere
- Er i et format, der er formidlingsklar og anvendeligt
- Et redskab til udvikling af den pædagogiske kvalitet i dagtilbuddet

Det pædagogiske tilsyn

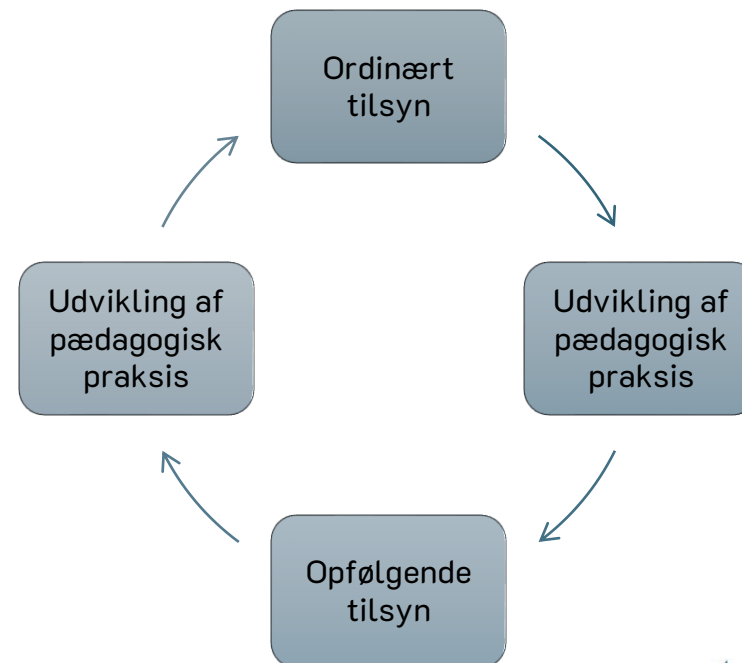
- Formål, metode og kvalitetsforståelse

Pædagogisk tilsyn i Dagtilbud

”Kommunernes tilsyn med dagtilbud spiller en central rolle for udviklingen af den pædagogiske kvalitet i læringsmiljøerne. Samtidig har kommunernes tilsyn også til formål at kontrollere, at dagtilbuddene har den fornødne pædagogiske kvalitet og efterlever gældende lovkrav.”

Kilde: Børne- og Undervisningsministeriet, 2021

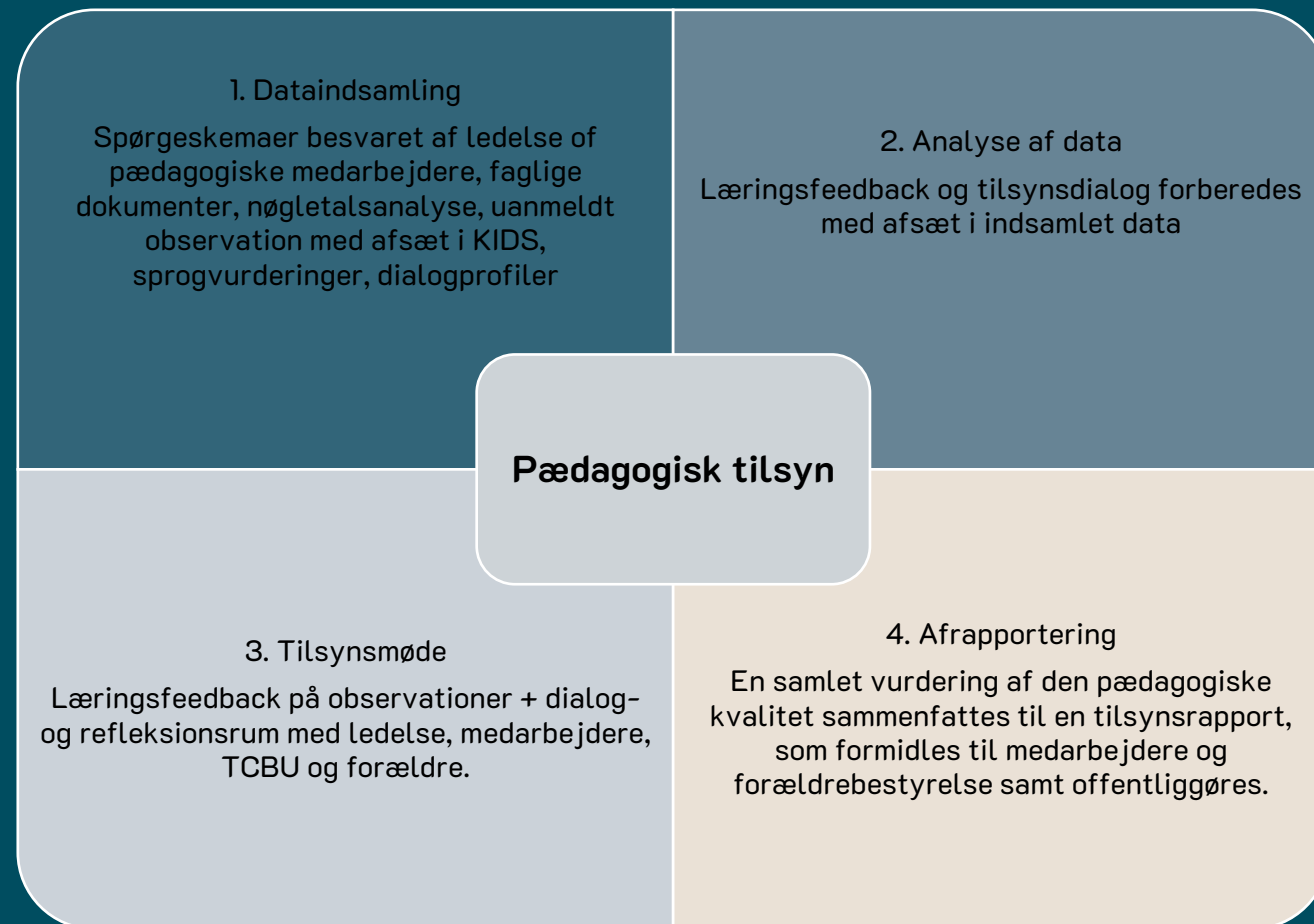
Hele tilsynsrammen for pædagogisk tilsyn i Vejle Kommune findes her [HER](#)



Tilsynets metode

Det pædagogiske tilsyns metode sikrer:

- Uvildighed (systematik, ensartethed, upartisk)
- Gennemsigtighed
- Anvendelse af flere datakilder (måleredskaber, dokumentanalyse, interview- og tilsynsdialog, spørgeskemaer, observation af fysiske omgivelser, relationer samt leg og aktiviteter)



Formålet med det pædagogiske tilsyn



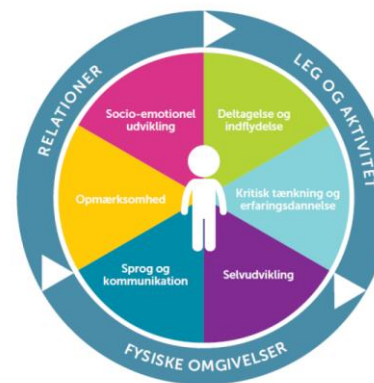
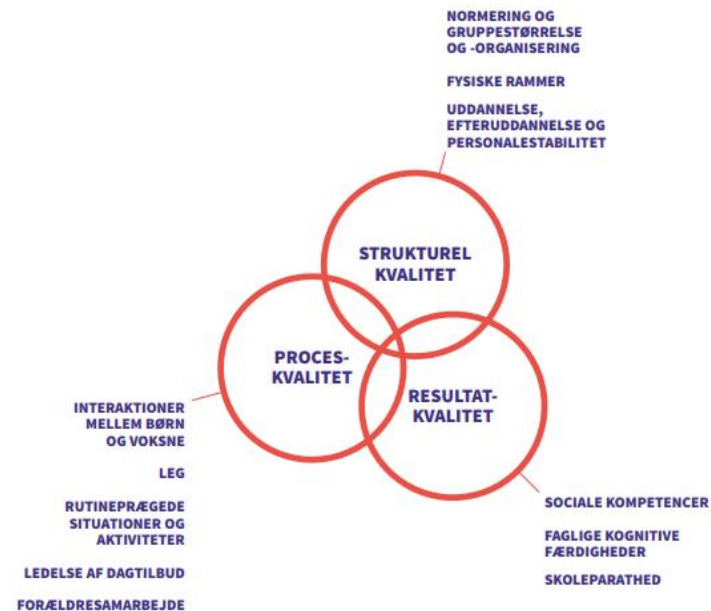
- Skal sikre at dagtilbuddet **efterlever den gældende lovgivning samt Vejle Kommunes målsætninger og prioriterede indsatser** i dagtilbud.
- Er en **kvalitetssikring** af nuværende pædagogiske praksis.
- Skal skabe rammer for **refleksion over kvaliteten af læringsmiljøerne, styrke evalueringskulturen** og skal **indgå i kommunens samlede tilgang til kvalitetsudvikling**, hvor viden om kvalitet og justering af praksis indgår i en vedvarende proces.



Grundlaget for Kvalitetsforståelsen

Grundlaget for alle kommuners kvalitetsforståelse er dagtilbudsloven, det pædagogiske grundlag og dens styrkede pædagogiske læreplan.

- I Vejle Kommune anvendes KIDS som observationsredskab til at vurdere og udvikle den pædagogiske kvalitet i dagtilbud.
- Med KIDS observeres de omgivelser, som udgør børnenes betingelser for trivsel, læring og udvikling og dermed på kvaliteten i de pædagogiske læringsmiljøer.
- Når den overordnede pædagogiske kvalitet vurderes, er det med afsæt i temaerne fysiske omgivelser, relationer samt leg og aktivitet.



Der tages afsæt i forskningsbaseret viden om pædagogisk kvalitet

Samlet konklusion

- og vurdering af den pædagogiske kvalitet,
herunder givne udviklingstemaer i Grønnedalen



Samlet konklusion af det pædagogiske tilsyn

- Det vurderes, at der arbejdes ud fra den lov- og forvaltningsmæssige ramme i Grønnedalen. Der er en organisering og systematik, der rammesætter det pædagogiske arbejde og kontinuerligt skaber rum for justeringer, nye tiltag samt refleksion over egen praksis.
- Der er et stærkt tværfagligt samarbejde, der skaber særlige rammer for tidlig indsats.
- I løbet af 2025 vil kontaktkonsulent fra Børne- og Ungeforvaltningen afholde et anmeldt opfølgende tilsyn med ledelsen med afsæt i seneste tilsynsrapport.

Udviklingspunkter i det pædagogiske tilsyn

- Et tilsyn vil altid give anledning til nye overvejelser og eventuelle justeringer, der kan give børnene, fornyede betingelser for deres trivsel, læring, udvikling og dannelse, hvilket ses i de givne udviklingspunkter.
- I et tilsyn vil der altid gives **fokuspunkter**, som dagtilbuddet med fordel kan forholde sig til. **Opfølgningspunkter** gives når der skal igangsættes en mere målrettet indsats. **Henstillinger** gives ved bekymring for kvaliteten i dagtilbuddet eller manglende opfyldelse af lov- og forvaltningsmæssige bestemmelser. Her skal der udarbejdes en handleplan og der iværksættes skærpet tilsyn.

Udviklingstemaer for Grønnedalen:

Henstillinger:

- Ingen

Opfølgningspunkter:

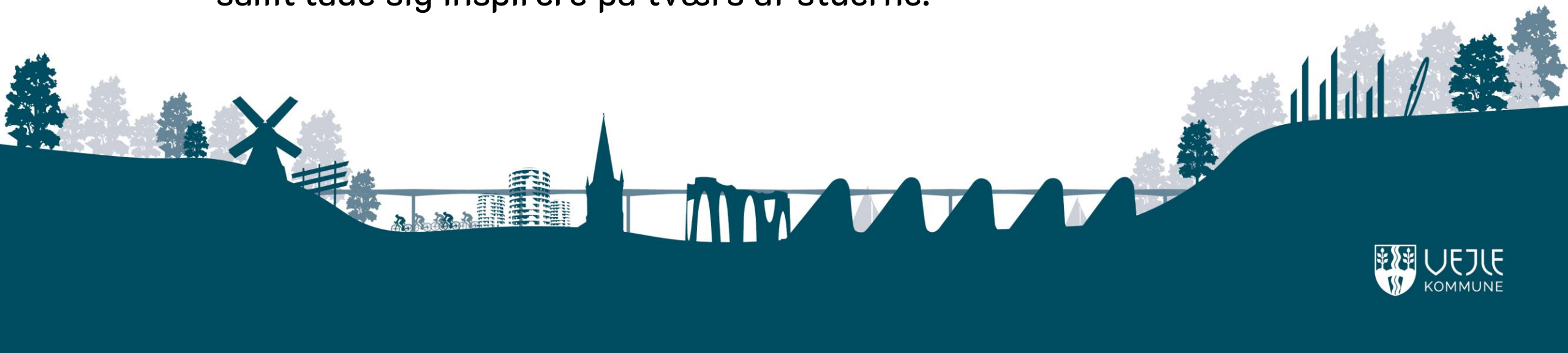
- Organisering, prioriteringer og rollefordelinger i voksenstyrede aktiviteter som fødselsdage, måltider, aktiviteter mv. Hav fokus på, hvordan der skabes tydelige, forudsigelige og fællesskabende rammer med tilgængelige og vedvarende opmærksomme og nærværende voksne sammen med børnene.
- I vuggestuen kan I med fordel have fokus på variation, fleksibilitet og etablering af flere tematiserede lege-læringsmiljøer med afsæt i det som børnene er optagede af.

Fokuspunkter:

- Kvalificerer fortsat jeres lege- og læringsmiljøer. Kreds for detaljer, hav omsorg for rummene og sørg for tilgængelige og inviterende legematerialer, der understøtter børnenes leg.
- Hav fortsat fokus på, hvordan uddannet og erfarne personale hjælper og guider nye kollegaer i kerneopgaven.
- Hav fokus på, hvordan der skabes flere deltagelsesmuligheder for børnene – fx i måltidet.
- Hav fortsat fokus på voksnes deltagelse i børnenes leg.

Temaer fra tilsynsmødet

- Forældresamarbejdet opleves som tillidsfuldt og nærværende.
- Det udvidet forældresamarbejde med ”åben dør” giver gode betingelser for tidlig indsats og et styrket tværfagligt samarbejde.
- Der er generelt en systematik og organisering, der understøtter en evaluerings- og læringskultur, hvor pædagogisk praksis kontinuerligt justeres.
- Der er særligt brug for at genbesøge rutinesituationer og vokseninitierede aktiviteter som måltidet, fejringer og traditioner – samt lade sig inspirere på tværs af stuerne.



Observationer i Grønnedalen

Der er observeret ud fra, hvad forskning viser, er de vigtigste kontekster for et barns udvikling i de nærmeste omgivelser; fysiske omgivelser, relationer og lege- og aktivitetsmuligheder. De tre områder er de mest grundlæggende for den pædagogiske kvalitet.

Observationsredskabet KIDS anvendes som afsæt for observationerne.

Der er observeret i tidsrummet 12.30-15.00.

Fysiske omgivelser

- Der er flere rum til rådighed for børnegrupperne og der er generelt en opmærksomhed på at anvende de rum og muligheder der er, så børn og voksne er opdelt i mindre grupper.
- Det er tydeligt, at der er fokus på at kvalificere lege- og læringsmiljøerne med både rum i rummene samt forskellige tematiserede lege- og læringsmiljøer.
- Det næste skridt er at kredse for detaljerne, så rummene fremstår indbydende og inviterende for børnenes leg.

Observationer omhandlende de fysiske omgivelser



Forskningen peger på:

Rum, interiør, materialer inde som ude udgør tilsammen en ramme, som ifølge forskningen har betydning for børns erfaringsdannelse og sociale liv. Det fremhæves også i den styrkede læreplan, at den fysiske indretning er med til at sikre alle børn trivsel, sundhed, udvikling og læring. Derfor er den fysiske indretning vigtig i vurderingen af den pædagogiske kvalitet.

Når der er
"klar til leg"
understøtter
det den
børneinitierede
leg.



Eksempler på
tematiserede lege- og
læringsmiljøer og rum i
rummene, hvor der også
er fokus på "klar til
leg".

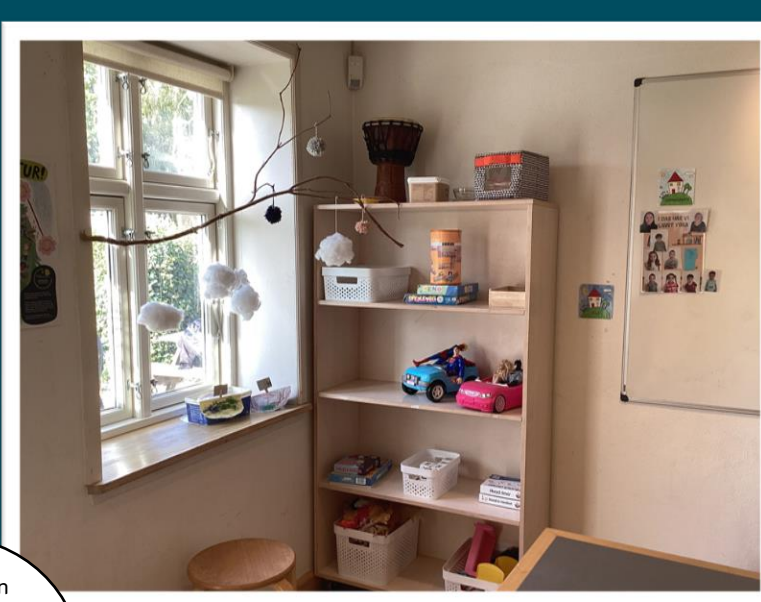


Eksempler på rum
i rummene med
forskellige
tematiserede
lege- og
læringsmiljøer,
der inviterer til
forskellige
legeformer.





Hvordan kan der kredsnes for detaljer, så det fremstår mere stemningsfuldt og dragende for børnene?



Eksempler hvor der med fordel kan kredsnes for flere detaljer, så det fremstår mere inviterende og indbydende samt let at afkode for børnene.



Overvej hvornår materialer er tilgængelige for børnene?

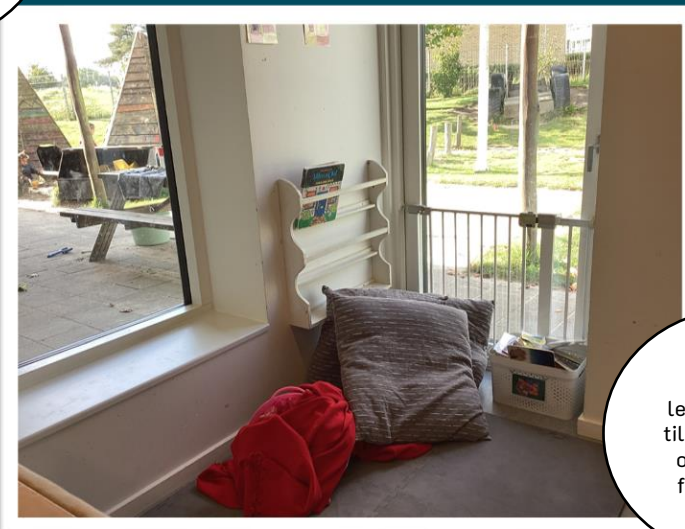




Hvordan kan reoler og kasser inddrages mere aktivt i indretning?

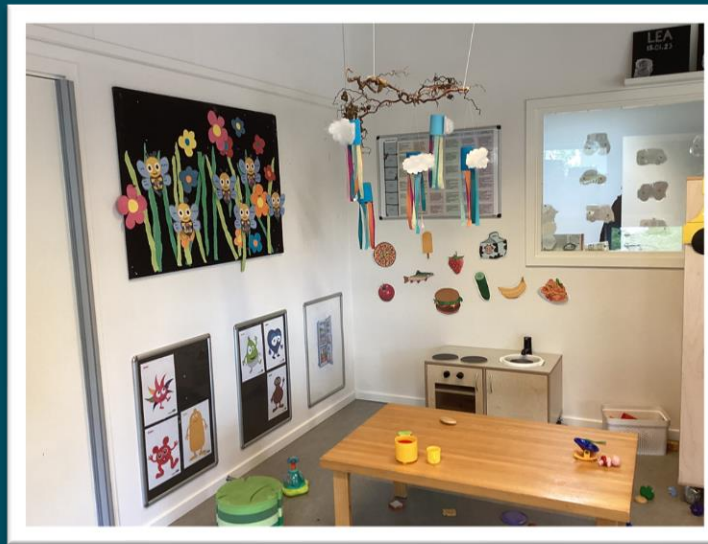
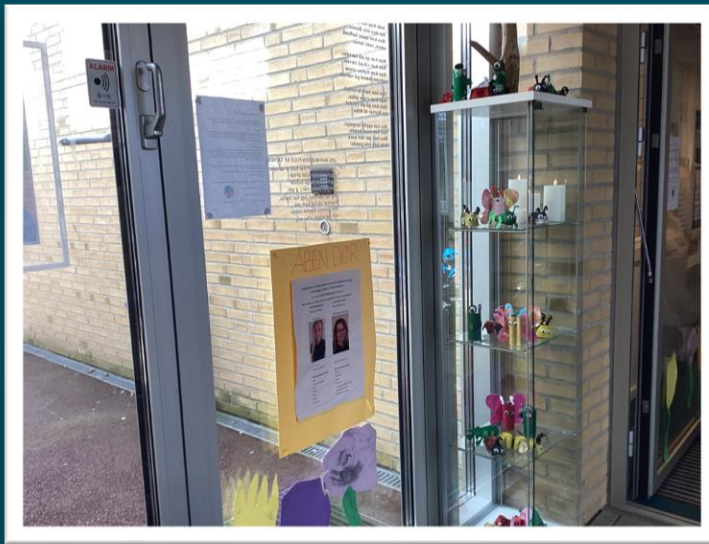


Eksempler hvor der med fordel kan kredses for flere detaljer, så legematerialer fremstår mere tilgængelige for børnene samt en større tydelighed i, hvad rummet inviterer til.



Hvornår er legematerialer tilgængelige og overskuelige for børnene?





Der er flere eksempler, hvor der er kredset for detaljer i udsmykning og udstilling, der både bidrager til stemning samt noget at være sammen om.

Legepladsen

Legepladsen giver mulighed for forskellige legeformer og der er gode muligheder for at lege i mindre grupper.

Der er opdelt legeplads mellem vuggestue og børnehave.



Dialogspørgsmål til videre refleksion vedr. fysiske omgivelser:

- Hvornår er legematerialer tilgængelige og inspirerer til børns leg? Og hvornår gør de ikke?
- Hvad forstår jeg ved “kreds for detaljerne” i lege- og læringsmiljøerne?
- Hvordan arbejder vi med “klar til leg” i vores indretning? Og hvilken betydning har det for børnene?
- Hvordan kan vi “have omsorg for rummene”, så de fremstår endnu mere inviterende og indbydende for børnene?
- Hvordan kan vi skabe gode rammer for uforstyrret og længerevarende leg?



Relationer

- Der er generelt en god stemning i Grønnedalen, hvor børn og voksne er fordelt i mindre grupper.
- De voksne fremstår ofte nærværende, opmærksomme og deltagende i samspil og leg med børnene.
- Der er en organisering, der også understøtter børnenes indbyrdes relationer på tværs af børnehavegrupperne.
- I samling, fødselsdagsfejring og i måltidet ses eksempler, hvor der med fordel kan gentænkes organisering, rollefordeling og prioriteringer, så børnene får bedre betingelser for tilgængelige og nærværende voksne.

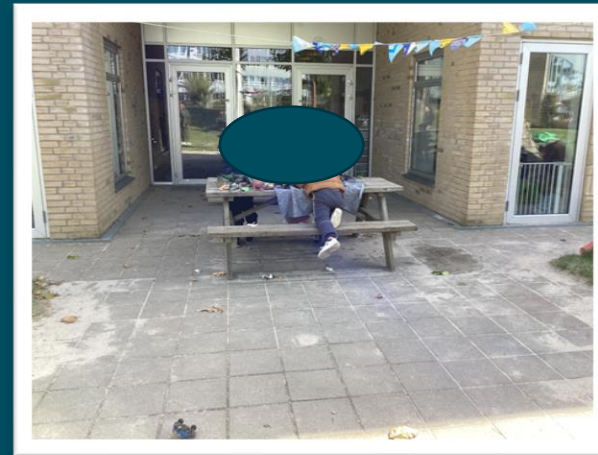
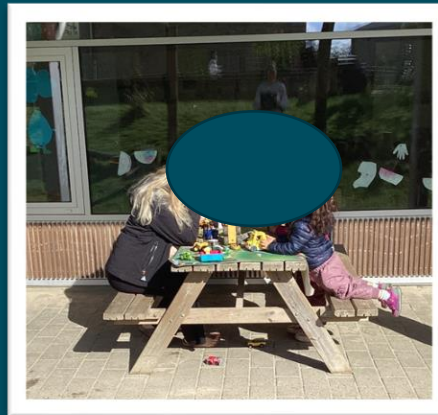
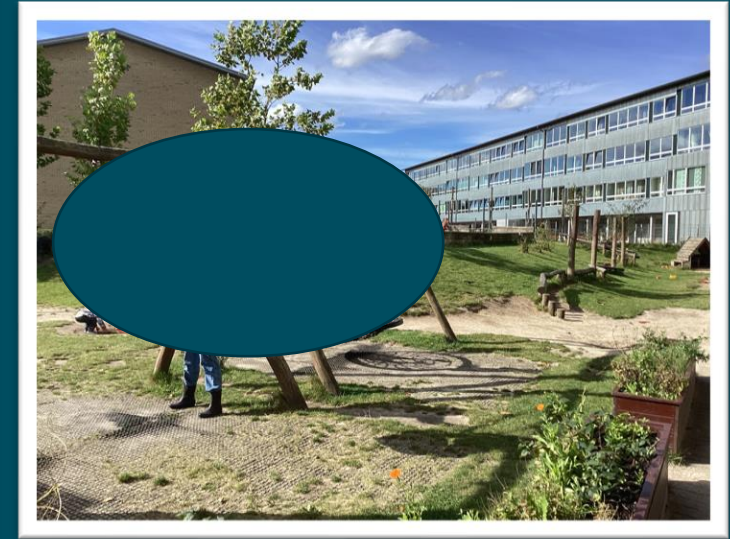
Observationer omhandlende relationer



Forskningen peger på:

Trygge og anerkendende relationer er afgørende for at yde omsorg, Forskning og den styrkede læreplan peger på, at både relationerne mellem barn og pædagogisk personale og børnene imellem har afgørende betydning for børnenes trivsel og udvikling.

Relationer



Dialogspørgsmål til videre refleksion vedr. relationer:

- Hvilke prioriteringer har vi i fødselsdagsfejring? Og hvordan sikrer vi at det er meningsfuldt for alle?
- Hvordan skaber vi forudsigelige og fællesskabende rammer? I måltidet? Til fødselsdagsfejring? I markering af overgang fra vuggestue til børnehave?
- Hvilke roller og prioriteringer har vi om eftermiddagen? Hvornår er der gode betingelser for nærvær og fordybelse? Og hvornår udfordres det?
- Hvordan sikrer I at nye kollegaer løbende guides og klædes på til kerneopgaven?



Leg og aktivitet

- Der summer generelt af leg og fordybelse på legepladsen, hvor der både er børne- og vokseninitierede lege og aktiviteter og hvor de voksne er deltagende sammen med børnene.
- I de vokseninitierede aktiviteter som måltidet, fødselsdagsfejring og markering af overgang fra vuggestue til børnehave er der gode intentioner, dog kan der med fordel også skabes flere deltagelsesmuligheder for alle børn samt en opmærksomhed på, hvilke roller og positioneringer de voksne har.

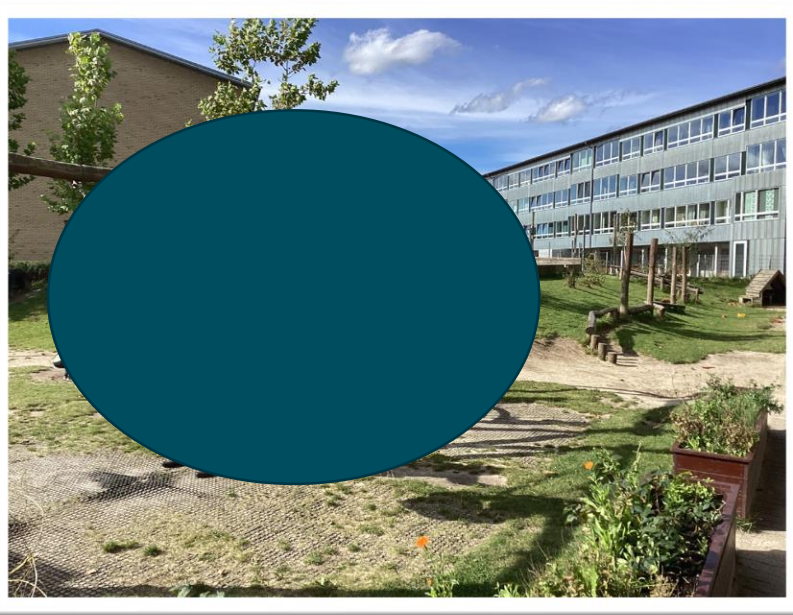
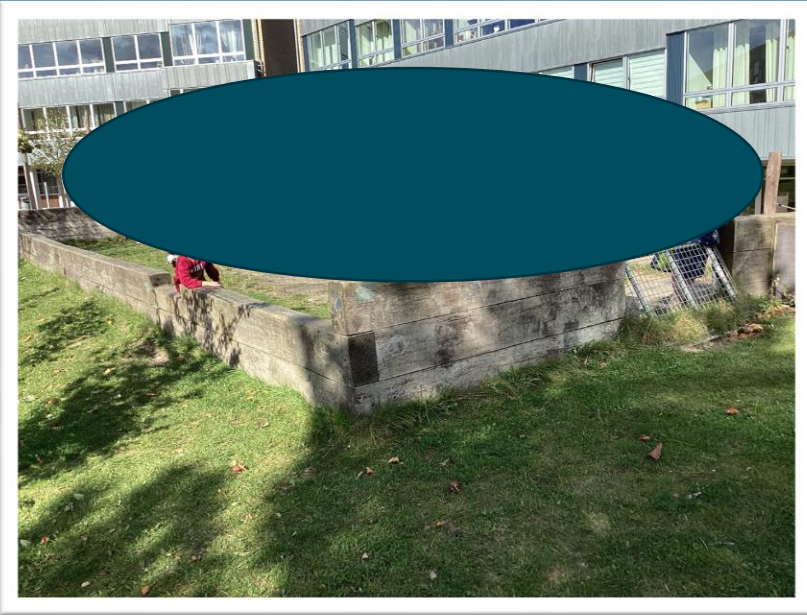
Observationer omhandlende leg og aktivitet



Forskningen peger på:

Leg og aktivitet giver trivsel, udviklings- og læringsmuligheder og noget at være sammen om i fællesskaber over hele dagen. Deltagelsesmuligheder er ifølge forskning helt afgørende for børns udvikling og trivsel og står også centralt i den styrkede læreplan – og derfor er kvaliteten af leg og aktiviteter relevant og betydningsfuld i vurderingen af den samlede kvalitetsvurdering.

Leg og aktivitet



Dialogspørgsmål til videre refleksion vedr. leg og aktivitet:

- Hvornår og hvordan skaber vi mulighed for uforstyrret og længerevarende leg?
- Hvornår er vi aktivt deltagende i børnenes lege? Hvornår er vi ikke – og hvorfor?
- Hvilken rolle og position har vi på legepladsen om eftermiddagen? Og hvad har det for betydning for børnene?

